

Hans van der Heijden Rationalisme en prefabarchitectuur

Philip Allin Prefab: van herhaling tot variatie

Harm Tilman Interview Nanne de Ru

67

78

88

Industrialisatie

Rationalisme en prefabarchitectuur

Frantzen et al architecten realiseerde in de Amsterdamse Czaar Peterstraat een woonblok dat een gevoelige benadering van de historische stad combineert met een scherp oog voor de moderne programmatuur en productiemogelijkheden. De contextuele architectuur van Frantzen staat niet in het teken van nostalgie en authenticiteit van de plek, maar stelt zich open voor de herinnering aan de antieke stad en voor eigentijdse bouwmethoden zoals prefabricage.

Auteur Hans van der Heijden Fotograaf Roos Aldershoff

In 2004 verwierf Tom Frantzen de opdracht voor de vervangende nieuwbouw van de zogenaamde Dubbeltjespanden aan de Amsterdamse Czaar Peterstraat. Deze panden vormden een gesloten bouwblok tussen de Czaar Peterstraat, een doorgaande stadsstraat, en de Blankenstraat, een buurtstraat. Zij ontleenden hun naam aan het streven om de gehuisveste arbeiders voor een dubbeltje per week eigenaar te laten worden van hun woning. Dit voorbeeld van sociale woningbouw en arbeidsemancipatie kwam ondanks heftige discussie niet voor een monumentenstatus in aanmerking. De sloop was een beladen besluit. Frantzen kreeg de opdracht om de nieuwbouw te enten op de verloren architectuur van de Dubbeltjespanden.

Maatsysteem en perceellering

Het nieuwe bouwblok bevat naast bedrijfsruimtes, seniorenwoningen en wooneenheden voor psychogeriatrische (PG) patiënten, ook een gezondheidscentrum en een parkeer-

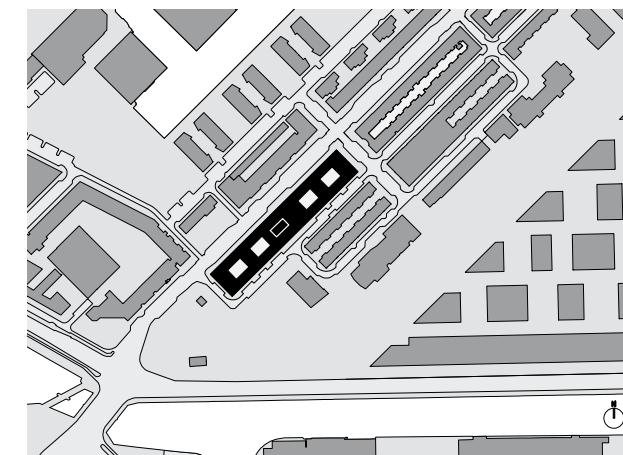
garage. De typologische opzet benut de beperkte diepte van het bouwblok. Het woonprogramma is georganiseerd rondom vier open atria, waardoor de appartementen aan beide gevels kunnen liggen. De appartementen hebben een L-vormige plattegrond en kennen woonkamers die aan zowel de straat als het atrium ramen hebben. De woningen op de bovenste lagen liggen iets terug van de voorgevel. De atria zijn twee aan twee geschakeld. Lift en vluchttrappen worden op deze manier door negen woningen per laag gedeeld. De PG-wooneenheden liggen in het midden van het blok. De begane grond bevat de bedrijfsruimtes, de entrees naar de woningen en de parkeergarage. In de parkeergarage zijn de bergingen voor de woningen ondergebracht.

Zowel de verticale stapeling als de horizontale sequentie van de programma's veronderstelt een nauwkeurig maatsysteem. De woningen hebben een draagstructuur van evenwijdige betonwanden die zijn geplaatst op een stramien van 4.80 en 7.20 meter. Dit correspondeert met een veelvoud van een





Oostzijde van het blok



Situatie

parkeerplaats van 2.40 meter. De maatvoering heeft echter ook een historische dimensie. De Dubbeltjespanden waren namelijk ook precies 4.80 meter breed.

De voormalige perceellering wordt op elke 4.80 meter aangeduid door terugliggende, verticale metselwerkstroken. Anders dan in het historische precedent dient het maatsysteem niet alleen voor de perceellering, maar is het in de opstanden verder gedetailleerd tot een beweeglijk raster op basis van een 1.20 meter maat. In elk 4.80 meter stramien bevinden zich als regel twee vensters op de begane grond en vier vensters op de verdiepingen. Ter plaatse van de beëindiging van de lange gevels en de kopgevels verbreedt het stramien zich tot 6.00 meter en krijgt elke beuk vijf vensters op de verdiepingen. Net als bij de Dubbeltjespanden heeft het blok bij de blokeinden en in het midden grotere dakopbouwen waartussen kleinere dakhuisen zijn geplaatst.

Geprefabriceerde gevels

Zowel in de typologie als het maatsysteem en de gevelontwikkeling wordt de hiërarchie die in de stedebouw bestaat tussen de stadsstraat (de Czaar Peterstraat) en de achtergelegen buurtstraat (de Blankenstraat) nauwelijks gevolgd. Het bouwblok heeft rondom woonvertrekken en bedrijfsruimtes. De gevels zijn aan alle zijden actief. Kleinere manipulaties krijgen binnen deze gelijkwaardigheid een groter gewicht. Zo liggen alle woningentreehallen aan de Blankenstraat en zorgt de asymmetrische positie van de dakopbouwen in de kopgevels ervoor dat deze naar de Czaar Peterstraat neigen. De gevels zijn gemaakt van geprefabriceerde betonnen elementen met een buitenspouwblad van metselwerk. Ook deze keuze is situatief gemotiveerd. De volwassen bomen op de stoepen lieten geen steigerwerk toe. De betonelementen zijn zonder verdere voorzieningen met een kraan gemonteerd. Uitkragende rollagen zorgen ervoor dat horizontale naden tussen de panelen gemaskeerd worden. De verticale naden liggen in de terugliggende



Woonkamer in woningtype S aan Blankenstraat. Foto Jeroen Musch

metselwerkstroken die per stramen zijn gemaakt. De gevelpanelen van de woonruimten zijn in de fabriek voorzien van kunststof kozijnen. Deze liggen ver terug en zijn donker van kleur. De blik wordt gevangen door het wit aluminium zetwerk dat de spouwen dichtzet en door de witte handregels van de hekken. Ter plaatse van de loggia's van de woningen loopt de ritmiek van de gevelpanelen door. De penanten hebben een grote diepte, waardoor de gevel massiever en afstandelijker wordt. Zaken als kroonlijsten, dakhuizen, postkasten en kozijnen van bedrijfsruimten ontsnappen aan de systematiek van het blok, maar hebben niet het karakter van een nadrukkelijk toegevoegd 'design'.

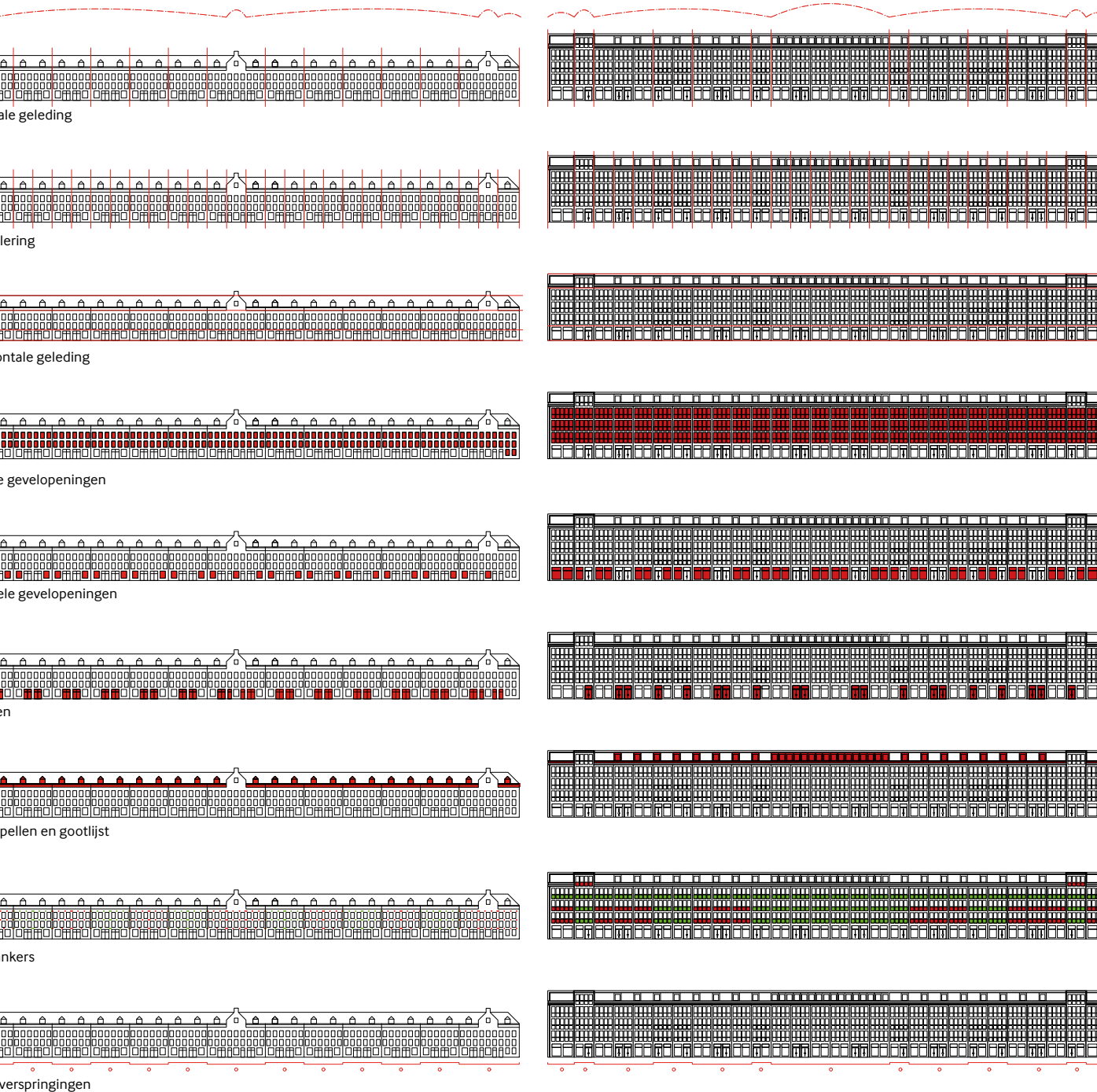
Rationalisme van Durand als grondslag

Vooral in het exterieur lijkt het ontwerp zich te beroepen op de schilderachtigheid van de voormalige Dubbeltjespanden. Allerlei aspecten van het ontwerp, variërend van het bloksilhouet en de maat van de winkelramen tot de draagstructuur en het gevelmateriaal, zijn ontleend aan dit precedent. In de controverserige rondom de sloop van de Dubbeltjespanden is dat zowel een kwestie van overtuiging als een zaak van de broodnodige diplomatie geweest. De manier waarop Tom Frantzen de negentiende-eeuwse

stad rondom de Czaar Peterstraat benadert, verdient een nadere precisering. De door hem gezochte en gevonden continuïteit vindt zijn grondslag in de typologische en systematische hechtheid van het blok. Deze vertoont een sterke verwantschap met het rationalisme van de Franse architect, auteur en docent Jean Nicolas Louis Durand (1760-1834). In zijn traktaten legde Durand de basis voor de typologische beschrijving van gebouwen. Zijn rationalisme was zowel theoretisch als praktisch gefundeerd. Dit rationalisme is een gegeven in de Amsterdamse volkswoningbouw en de lokale cultuur van bouwen en wonen rond 1900. Het vormt het architectonische fundament van de geplande stad die de speculatiebouw achter zich liet. Zowel de schilderachtigheid van de Dubbeltjespanden als de bouwkundige modulatie van de nieuwbouw zijn op te vatten als een product van rationeel handelen. In beide gevallen is geen sprake van heimwee- of citatenarchitectuur.

Contextueel ontwerp als keuze

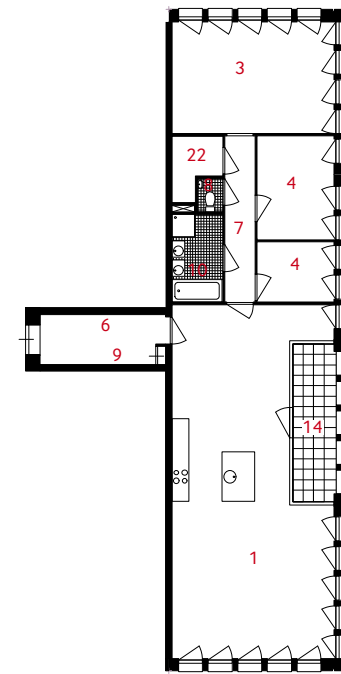
Het contextuele ontwerp verschijnt aan de Czaar Peterstraat maar ten dele als een kwestie van persoonlijke gevoeligheid voor lokale tropen en architectonische authenticiteit. Enerzijds manifesteert de bouwindustrie van vandaag zich



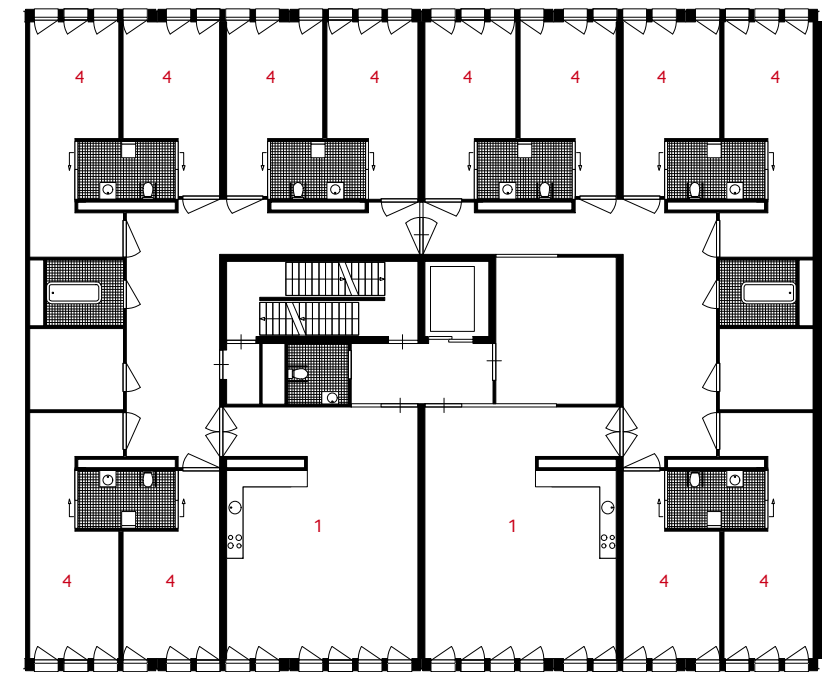
Vergelijking bestaande Dubbeltjespanden en nieuwbouw De Keyzer



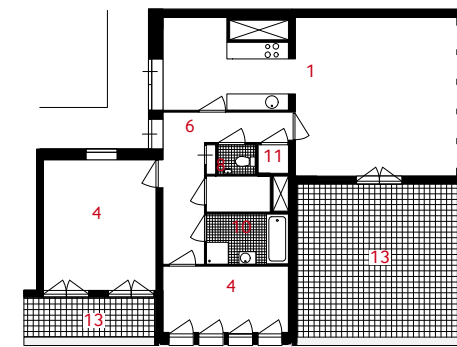
Het dak met de ontsluiting voor de PG-verblijven



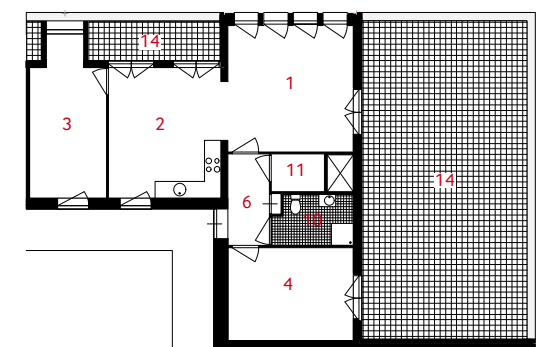
woningtype T - 135 m² - aantal: 6



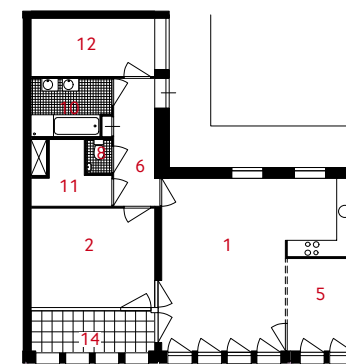
woongroep psychogeriatrische bewoners - aantal: 6



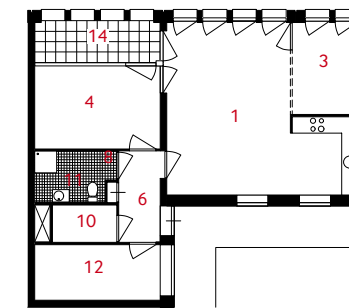
woningtype Y - 102 m² - aantal: 2



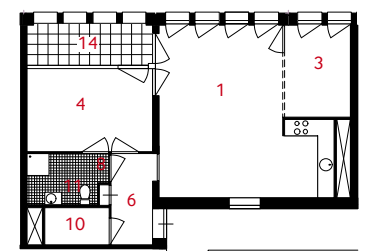
woningtype X - 83 m² - aantal: 2



woningtype S' - 90 m² - aantal: 12

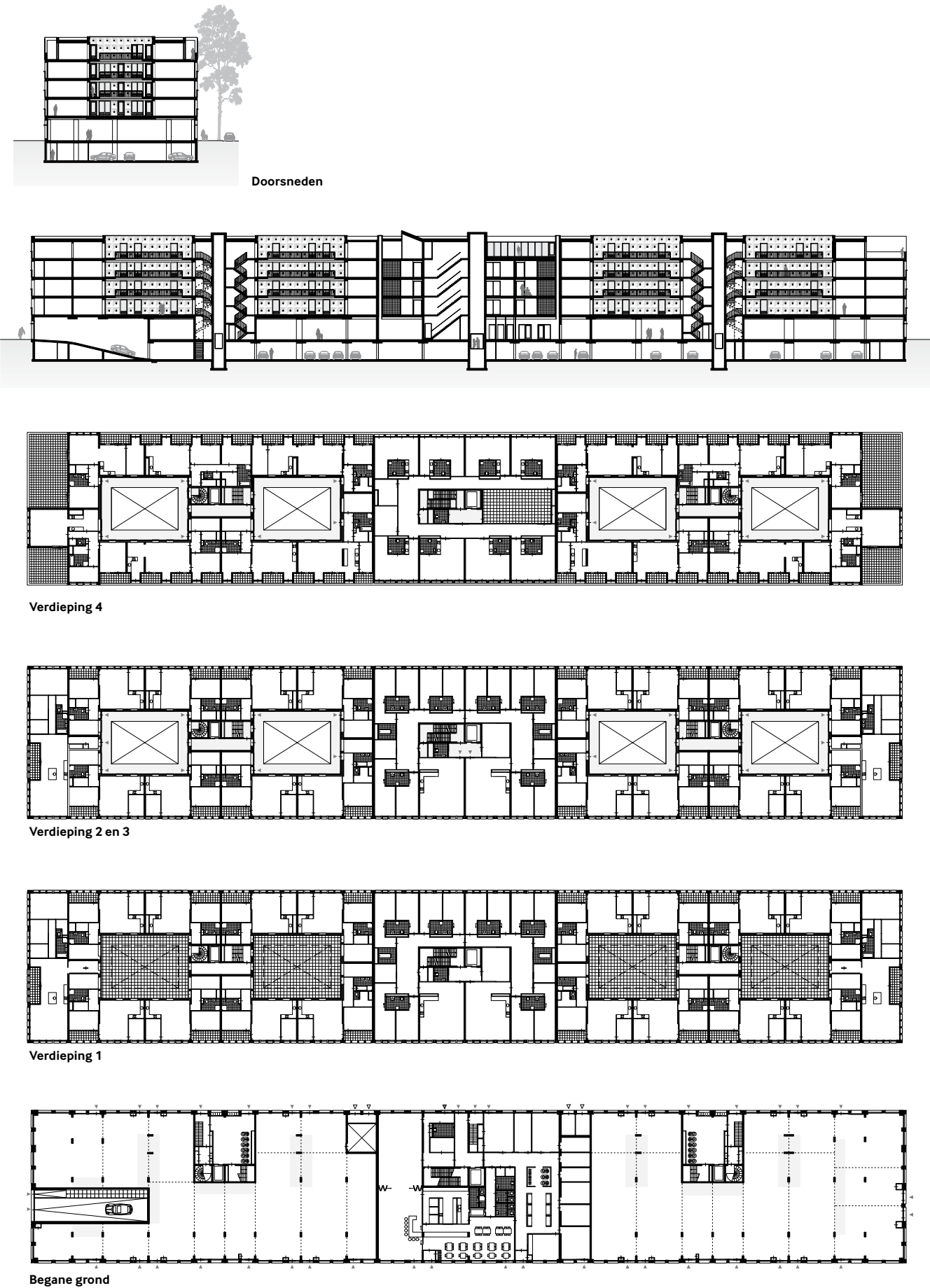


woningtype S - 82 m² - aantal: 24



woningtype R (sociale sector) - 70 m² - aantal: 12

- | | |
|---------------------------------|-------------------------|
| 1 woonkamer/keuken | 8 toilet |
| 2 slaap-/werkkamer | 9 meterkast |
| 3 slaap-, eet-, of studeerkamer | 10 badkamer |
| 4 slaapkamer | 11 berging/installaties |
| 5 eventuele slaapkamer | 12 onbenoemde ruimte |
| 6 entree/hal | 13 dakterras |
| 7 gang | 14 loggia |



nadrukkelijk, anderzijds zijn kenmerkende lokale fragmenten niet willekeurig in een bouwkundige structuur geplaatst, maar nauwkeurig in een eigentijdse tektonische en typologische orde geïntegreerd. Wanneer Frantzen vertelt dat hij zich met dit project heeft ontwikkeld van een conceptueel tot een contextueel architect, plaatst hij zich dan ook te snel in een hoek. Met deze containerbegrippen maakt hij glashelder dat het contextuele ontwerp op dit moment geen vanzelfsprekendheid is. Gebouwen komen niet meer op een 'natuurlijke' wijze voort uit een lokale bouwpraktijk of een algemeen aanvaarde cultuur. De contextuele architectuur is een product geworden van een bewust aangenomen houding. Hierbij worden keuzen gemaakt, die net zoveel aspecten van de context uitsluiten als ze toelaten. Het blok aan de Czaar Peterstraat heeft een zodanige interne consistentie dat het als een eigenstandig beredeneerde

constructie is te waarderen. Het gaat op deze wijze voorbij het nostalgische gebaar en de zoektocht naar authenticiteit. De schaalvergroting van de hedendaagse bedrijfspanden is in het ontwerp geacommodeerd op een manier die de voormalige buurtwinkels in de onderbouw snel doet vergeten. Frantzen's ontwerp laat zich slechts ten dele verklaren uit de herinnering aan de Dubbeltjespanden of aan iets wat ooit de karakteristiek van de plek (en dus niet haar context) zelf was. Moeiteloos absorbeert het ontwerp de noodzaak van prefabricage van de gevels, uitgerekend het meest precieze aspect van het ontwerpproces. Het blok aan de Czaar Peterstraat is een logische constructie die typologische, constructieve en industriële ontwerpbeslissingen verbindt met de programmatuur van de moderne stad, de historie van de plek en de veelkleurige Amsterdamse stedelijke cultuur.



Loggia in woningtype S aan Blankenstraat. Foto Jeroen Musch



De noordelijke lichte

Oprachtgever De Principaal-De Key, Amsterdam
Ontwerp FRANTZEN et al architecten, Amsterdam
Projectarchitecten Tom Frantzen, Karel van Eijken
Medewerkers Stephan Schulecke, Felix Reiter, Jasper Hermans, Laura Reinders, Gertjan Rohaan
Tekenbureau INBO Woudenberg: Piet van der ploeg, Roy Wallet, Martijn van den Hoek
Adviseur constructie Pieters Bouwtechniek Amsterdam
Adviseur installaties Cauberg Huygen, Rotterdam
Adviseur akoestiek Cauberg Huygen, Rotterdam
Aannemer Bot Bouw, Heerhugowaard
Leverancier prefab gevelelementen BESTCON, Best
Bruto vloeroppervlakte 17108 m²
Netto vloeroppervlakte 14086 m²

Bruto inhoud 53918 m³
Netto inhoud 38192 m³
Programma 68 seniorenwoningen, 36 (groeps)wooneenheden voor PG-patiënten, 8 zelfstandige wooneenheden voor PG-patiënten, 3300 m² commerciële ruimte, 81 parkeerplaatsen
Start ontwerp november 2004
Voorlopig ontwerp juni 2005
Definitief ontwerp oktober 2007
Oplevering mei 2011
Bouwsom inclusief installaties € 22.900.000 excl btw
Bouwsom exclusief installaties € 19.291.796 excl btw
Bouwsom inclusief installaties € 27.251.000 incl btw
Bouwsom exclusief installaties € 22.957.240 incl btw

